

Диагностическая работа по читательской грамотности для 6-го класса в Красноярском крае в 2023/2024 уч. году

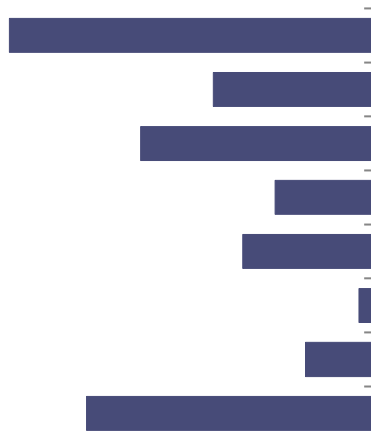
Статистический отчет

Общие сведения

В ноябре 2023 года ученики 6-х классов общеобразовательных школ Красноярского края выполняли краевую диагностическую работу по читательской грамотности. В ней приняли участие 29 429 шестиклассников. Это составляет 84,02% от общего количества учащихся 6-х классов в крае.

Таблица 1

СОСТАВ УЧАСТНИКОВ ПО ТИПАМ ОБРАЗОВАТЕЛЬНЫХ ОРГАНИЗАЦИЙ И ТИПАМ НАСЕЛЕННЫХ ПУНКТОВ



тип населенного пункта	тип образовательной организации	количество учащихся	
		всего	29 429
г. Красноярск	СОШ ¹	7 927	
г. Красноярск	ОО с особым статусом ²	3 476	
Город с населением от 50 до 500 тыс. чел.	СОШ	5 064	
Город с населением от 50 до 500 тыс. чел.	ОО с особым статусом	2 126	
Город с населением менее 50 тыс. чел.	СОШ	2 835	
Город с населением менее 50 тыс. чел.	ОО с особым статусом	296	
Поселок городского типа	СОШ	1 463	
Село (поселок, деревня)	СОШ	6 242	

¹Средние общеобразовательные школы, начальные и основные общеобразовательные школы негосударственные образовательные организации, школы-интернаты, санаторные школы-интернаты.

² Гимназии, лицеи, школы с углубленным изучением отдельных предметов, кадетские корпуса и Мариинские гимназии.

О выборке

Для обеспечения объективного проведения процедуры и получения достоверных данных о состоянии дел в области читательской грамотности в системе основного общего образования Красноярского края была составлена представительная контролируемая выборка. Проведение диагностической работы в классах, включенных в выборку, проходило под наблюдением представителей КГКСУ «Центр оценки качества образования». Работы этих учащихся проверялись Региональной экспертной комиссией (не менее чем двумя экспертами).

В выборку вошли все ученики шестых классов 18 школ из 7 муниципальных образований. Полный список школ, включенных в выборку, представлен в Приложении.

Таблица 2
СОСТАВ ВЫБОРКИ ПО ТИПАМ ОБРАЗОВАТЕЛЬНЫХ ОРГАНИЗАЦИЙ И ТИПАМ НАСЕЛЕННЫХ ПУНКТОВ

	тип населенного пункта	тип школы	в выборке
		всего	1054
	г. Красноярск	СОШ	272
	г. Красноярск	ОО с особым статусом	150
	Город с населением от 50 до 500 тыс. чел.	СОШ	174
	Город с населением от 50 до 500 тыс. чел.	ОО с особым статусом	70
	Город с населением менее 50 тыс. чел., пгт	СОШ	117
	Поселок городского типа	СОШ	83
	Село (поселок, деревня)	СОШ	188

Региональные результаты, представленные в данном отчете, основаны на данных, полученных на представительной выборке.

Диагностическая работа по читательской грамотности учащихся 6-го класса в Красноярском крае в 2023/24 уч. году

Диаграмма 1

СТРУКТУРА ВЫБОРКИ ПО ТИПАМ НАСЕЛЕННЫХ ПУНКТОВ
В СОПОСТАВЛЕНИИ С ДАННЫМИ ПО КРАСНОЯРСКОМУ КРАЮ
В ЦЕЛОМ

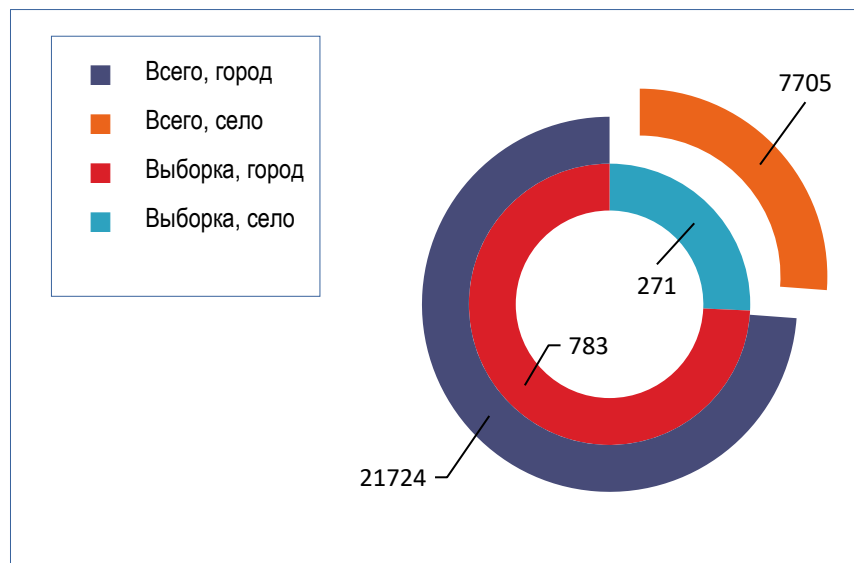
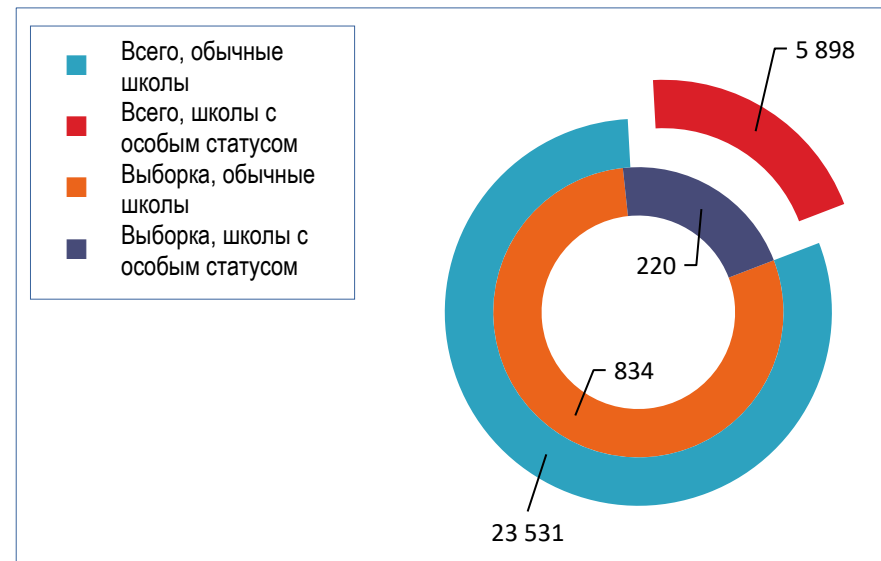


Диаграмма 2

СТРУКТУРА ВЫБОРКИ ПО ТИПАМ ШКОЛ В СОПОСТАВЛЕНИИ
С ДАННЫМИ ПО КРАСНОЯРСКОМУ КРАЮ В ЦЕЛОМ



Как показывают данные диаграмм 1 и 2, структура выборки отражает основные структурные особенности всей совокупности шестиклассников, выполнявших диагностическую работу по читательской грамотности.

Репрезентативность выборки дает возможность распространить выводы, полученные при анализе результатов на данной выборке, на всю совокупность шестиклассников Красноярского края с учетом разницы в КИМ.

Основные характеристики КИМ

Измерительные материалы 2023 года разработаны командой учителей КУГ «Гимназия № 1 – «Универс» г. Красноярска, преподавателей КК ИПК и специалистами КГКСУ «Центр оценки качества образования». Каждый вариант содержит два блока из разных образовательных областей (математика, русский язык, естествознание и общественные науки) и по 7 заданий к каждому блоку, подробные рекомендации по оцениванию с примерами верных, неверных и частично верных ответов учеников и спецификацию. КИМ прошли экспертизу, в ходе которой была подтверждена их содержательная валидность.

КИМ, использованные на выборке, отличались от КИМ, использовавшихся в других школах края. В варианты КИМ для выборки были включены отдельные блоки из КИМ КДР6 предыдущих лет – для того чтобы была возможность сравнить результаты 2023 года с результатами допандемийного периода и результатами 2022 года и оценить тенденции развития краевой образовательной системы. Обычное сравнение среднего процента выполнения работы в целом или отдельных групп заданий не позволяет это сделать, так как варианты разных лет имеют разную трудность.

В 1, 4, 5 и 8 варианты для выборки были включены блоки по математике и истории; 2, 3, 6 и 7 варианты включали блоки по русскому языку и естествознанию. Каждый вариант состоял из одного предметного блока из КИМ КДР6 предыдущих лет и одного блока, который выполняли остальные школы края, не включенные в выборку. Школы края, не включенные в выборку, выполняли только блоки 2023 года.

Полученные результаты с помощью современной теории тестирования (IRT) были положены на единую 100-балльную шкалу, учитывающую трудность выполненных учеником заданий.

Распределение учащихся, набравших то или иное количество первичных баллов, показано на диаграмме 3.

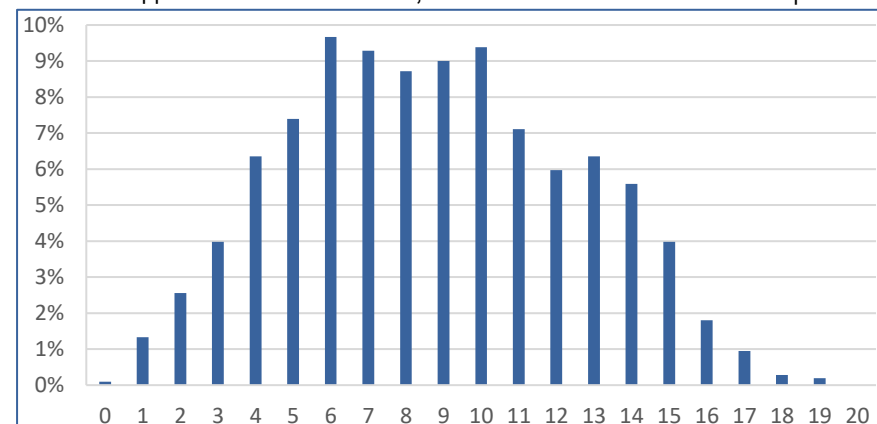
Таблица 3
ОСНОВНЫЕ КАЧЕСТВЕННЫЕ ХАРАКТЕРИСТИКИ КИМ

	1 и 5 варианты	2 и 6 варианты	3 и 7 варианты	4 и 8 варианты
Дисперсия	11,49	15,92	13,1	15,07
Стандартное отклонение	3,39	3,99	3,61	3,88
Надежность	0,65	0,72	0,70	0,74
Дискриминативность (дельта Фергюсона)	0,99	0,99	0,99	0,99
Стандартная ошибка измерения	0,21	0,25	0,22	0,24

Диагностическая работа по читательской грамотности учащихся 6-го класса в Красноярском крае в 2023/24 уч. году

Диаграмма 3

РАСПРЕДЕЛЕНИЕ УЧАСТНИКОВ, НАБРАВШИХ СООТВЕТСТВУЮЩИЙ БАЛЛ



Качественные характеристики КИМ КДР6 в целом удовлетворительные – основные показатели представлены в таблицах 3 и 4.

Таблица 4

Значение Rpb (точно-бисериальный коэффициент)

Предметная область	Математика							История						
	Задание	1	2	3	4	5	6	7	1	2	3	4	5	6
1 и 5 варианты	0,52	0,50	0,51	0,31	0,34	0,45	0,49	0,51	0,42	0,24	0,37	0,48	0,32	0,20
4 и 8 варианты	0,33	0,43	0,49	0,56	0,61	0,62	0,20	0,40	0,39	0,53	0,40	0,47	0,55	0,60

Предметная область	Русский язык							Естествознание						
	Задание	1	2	3	4	5	6	7	1	2	3	4	5	6
2 и 6 варианты	0,50	0,54	0,44	0,51	0,70	0,46	0,14	0,64	0,43	0,54	0,46	0,48	0,47	0,42
3 и 7 варианты	0,51	0,27	0,44	0,46	0,60	0,51	0,42	0,58	0,39	0,59	0,54	0,47	0,25	0,23

Диагностическая работа по читательской грамотности учащихся 6-го класса в Красноярском крае в 2023/24 уч. году

Значения точечно-бисериального коэффициента корреляции большинства заданий работы находятся в интервале от 0,20 до 0,70, что говорит о хорошей дифференцирующей способности. Недостаточная дифференцирующая способность только у одного задания. Дистракторы в заданиях с выбором ответов функционируют нормально.

Основные результаты

Средний процент выполнения КДР6 в регионе составил 43,64%. В среднем ученики набрали 8,73 балла (максимальный балл – 20). Средний балл по 100-балльной шкале – 54,85. Девочки выполнили работу лучше мальчиков, разница между результатами девочек и мальчиков практически такая же, что и между результатами учеников городских и сельских школ.

Таблица 5
РЕЗУЛЬТАТЫ ВЫПОЛНЕНИЯ РАБОТЫ В ГОРОДСКИХ И
СЕЛЬСКИХ ШКОЛАХ

	количество учеников	доля учеников	средний процент выполнения
село	271	25,71%	40,06%
город	783	74,29%	44,88%

Таблица 6
РЕЗУЛЬТАТЫ ВЫПОЛНЕНИЯ РАБОТЫ МАЛЬЧИКАМИ И
ДЕВОЧКАМИ

	количество учеников	доля учеников	средний процент выполнения
мальчики	535	50,76%	41,49%
девочки	519	49,24%	45,86%

РАСПРЕДЕЛЕНИЕ УЧАСТНИКОВ ПО УРОВНЯМ ЧИТАТЕЛЬСКОЙ ГРАМОТНОСТИ

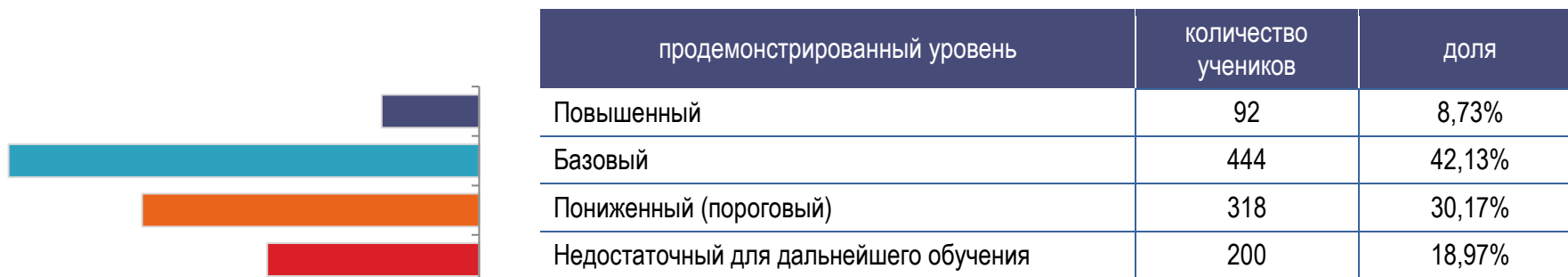
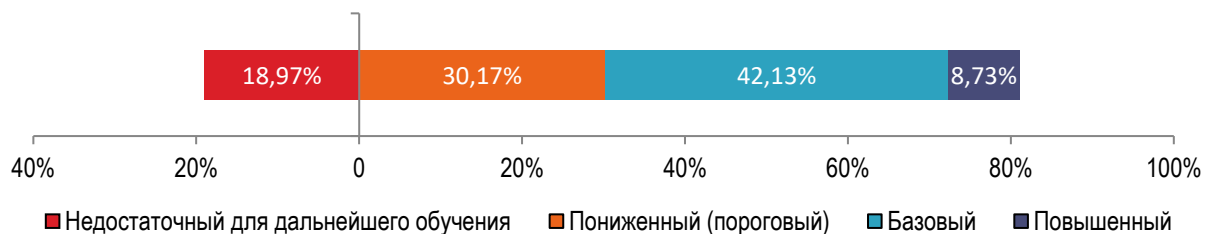


Диаграмма 4



Уровень, *недостаточный для дальнейшего обучения*, говорит о том, что ученик *не продемонстрировал читательскую грамотность*. Он неверно понимает большую часть информации в тексте, не может связать ее воедино, неточно извлекает необходимые сведения, отказывается от ответа на значительную часть заданий.

Пониженный уровень говорит о том, что ученик *достиг минимального (порогового) уровня читательской грамотности*. Он решает ряд читательских задач, иногда достаточно сложных, но его понимание в целом фрагментарно. Иногда он успешен в одном предметном блоке и совершенно неуспешен в другом.

Диагностическая работа по читательской грамотности учащихся 6-го класса в Красноярском крае в 2023/24 уч. году

Базовый уровень показывает, что ученик демонстрирует разные группы читательских умений, *верно понимает основное содержание текста, понятия, основные идеи и взаимосвязи, достаточно точно извлекает информацию*. Но ему пока трудно использовать информацию из текста, сделать верные выводы, правильно понять то, что противоречит его житейскому опыту и читательским ожиданиям.

Повышенный уровень говорит о том, что ученику *по силам большинство предложенных читательских задач, он способен самостоятельно учиться на основе текстов, соотносить разные точки зрения, воспринимать новую информацию, которая может противоречить читательским ожиданиям*.

Таким образом, 81,03% 6-классников продемонстрировали читательскую грамотность на пониженном (пороговом), базовом или повышенном уровне. В 2022 году этот показатель составлял 88,5%, в 2021 – 77,3%. Однако напрямую сопоставлять распределение участников КДР6 по уровням читательской грамотности в 2023 и предыдущих годах неверно, поскольку структура работы изменилась (каждый ученик выполнял два предметных блока, а не четыре, как ранее).

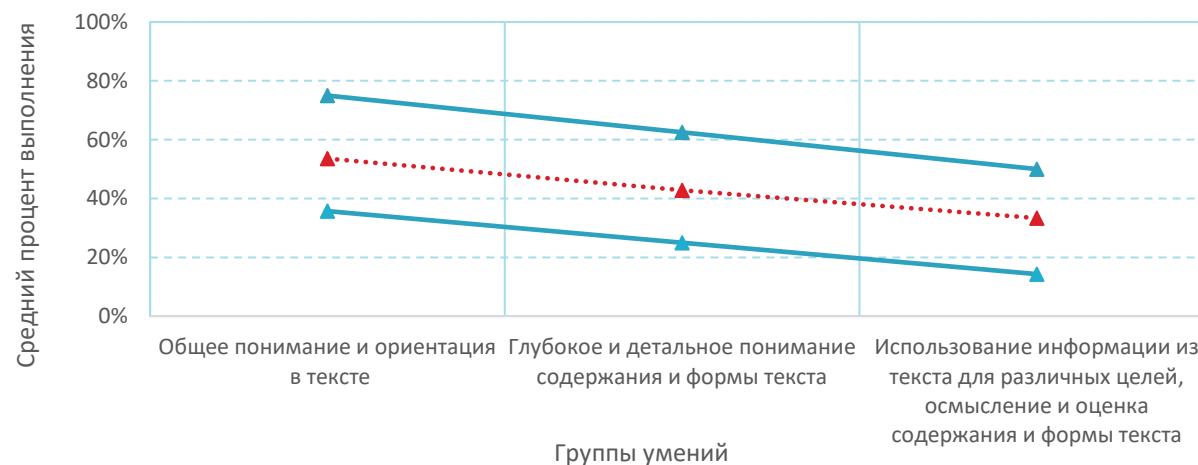
Более точные данные может дать сопоставление результатов по одинаковым предметным блокам, которые использовались на выборке в 2018, 2022 и 2023 гг. (см. Таблицу 9).

Таблица 8
СРЕДНИЙ ПРОЦЕНТ ОСВОЕНИЯ ТРЕХ ГРУПП ЧИТАТЕЛЬСКИХ УМЕНИЙ

№	группа читательских умений	средний процент выполнения заданий данной группы, 2018 г., все варианты	средний процент выполнения заданий данной группы, 2023 г., все варианты
1	Общее понимание текста, ориентация в тексте	52,93%	59,04%
2	Глубокое и детальное понимание содержания и формы текста	42,28%	45,98%
3	Использование информации из текста для различных целей, осмысление и оценка содержания и формы текста	36,05%	29,32%

В 2023 году самые высокие результаты были продемонстрированы по первой группе умений, связанной с поиском и извлечением информации, более низкие – по второй (глубокое и детальное понимание текста), самые низкие – по третьей, связанной с оценкой и использованием информации, что видно на рисунке 1, где представлен график распределения результатов выполнения заданий всех трех групп.

РЕЗУЛЬТАТЫ ОСВОЕНИЯ ТРЕХ ГРУПП ЧИТАТЕЛЬСКИХ УМЕНИЙ



Красными треугольниками, соединенными пунктирной линией, на рисунке 1 обозначены средние результаты выполнения заданий каждой группы читательских умений. Эта линия делит участников КДР6 на две равные части – 50% показавших результаты выше среднего и 50%, чьи результаты ниже. Сплошными синими линиями обозначены границы, между которыми находятся результаты половины (50%) шестиклассников. 25% результатов учеников находятся ниже этой области, еще 25% – выше.

На рисунке 1 видно, что первая группа наиболее успешно освоена всеми группами учащихся – от самых сильных до самых слабых, в то же время по этой группе разброс результатов больше, что свидетельствует о том, что ситуация и практики работы в школах очень разные. По второй и третьей группе разброс результатов небольшой, что говорит о том, что трудности в этих областях общие для большинства школ. При этом сильные ученики одинаково успешны как по второй, так и по третьей группе читательских умений. А для средних и слабых учеников третья группа, базирующаяся на переносе полученных из текста сведений на новые ситуации, труднее второй.

Однако по отдельным предметным областям ситуация существенно различается (см. Таблицу 9).

РЕЗУЛЬТАТЫ ВЫПОЛНЕНИЯ ЗАДАНИЙ РАБОТЫ ПО ПРЕДМЕТНЫМ ОБЛАСТЯМ

Предметная область	Математика	Естествознание	История	Русский язык
Средний процент выполнения всех заданий предметной области	38,68%	43,92%	42,58%	49,52%
Средний процент освоения группы умений «Общее понимание текста, ориентация в тексте»	60,28%	53,78%	56,10%	53,56%
Средний процент освоения группы умений «Глубокое и детальное понимание содержания и формы текста»	41,59%	46,63%	42,31%	45,94%
Средний процент освоения группы умений «Использование информации из текста для различных целей, осмысление и оценка содержания и формы текста»	22,13%	46,69%	33,54%	28,38%
Блоки заданий, общие для КИМ 2018, 2022 и 2023 гг.				
Средний процент выполнения блока в 2018 г.	44,57%	50,85%	48,82%	42,82%
Средний процент выполнения блока в 2022 г.	35,64%	42,64%	41,89%	40,43%
Средний процент выполнения блока в 2023 г.	33,98%	43,86%	42,56%	47,45%

Как показывают данные таблицы 9, более трудными для шестиклассников в этом году оказались задания по математике. Лучше всего шестиклассники справились с заданиями на материале текстов по русскому языку.

В целом уже на этапе поиска и извлечения информации из любого текста шестиклассники «теряют» или искажают около половины (40-45%) информации. На следующих этапах трудности накапливаются. Использовать полученные из текста знания, переносить их на другую ситуацию удается в среднем одной трети учащихся.

Сопоставление данных по блокам, которые были одинаковыми и в 2018-м, и в 2022-м, и в 2023 году, год назад однозначно говорило о снижении результатов по всем предметным областям: от 2% по русскому языку до 9% по математике. В 2023 году нисходящий тренд фиксируется только по математике. По трем другим областям результаты 2023 года выше, чем в 2022 году, а по русскому языку – даже выше, чем пять лет назад.

СТАТИСТИКА ВЫПОЛНЕНИЯ ЗАДАНИЙ ВАРИАНТОВ, КОТОРЫЕ ИСПОЛЬЗОВАЛИСЬ ВО ВСЕХ ШКОЛАХ, НЕ ВКЛЮЧЕННЫХ В ВЫБОРКУ

Номер задания	Группа умений	Описание группы умений	Проверяемое умение	Тип задания ³	Макс. балл	Процент учеников, выполнивших задание верно
МАТЕМАТИКА (1 и 3 вариант)						
1	1	Общее понимание текста, ориентация в тексте	Находить явную информацию, данную в сноске	КО	1	50,75%
2	1	Общее понимание текста, ориентация в тексте	Находить в тексте информацию, данную в явном виде	КО	1	69,17%
3	2	Глубокое и детальное понимание содержания текста	Сопоставлять текстовую и графическую информацию (рисунки)	ВО	2	63,53% (1 балл) 22,93% (2 балла)
4	2	Глубокое и детальное понимание содержания текста	Устанавливать причинно-следственные связи	ВО	1	52,63%
5	3	Использование информации из текста для различных целей, осмысление и оценка содержания и формы текста	Использовать информацию из текста для решения практической задачи	РО	2	17,29% (1 балл) 23,31% (2 балла)
6	3	Использование информации из текста для различных целей, осмысление и оценка содержания и формы текста	Использовать информацию из текста для решения учебно-практической задачи	РО	2	19,92% (1 балл) 23,31% (2 балла)
7	3	Использование информации из текста для различных целей, осмысление и оценка содержания и формы текста	Анализировать форму и структуру текста	ВО	1	21,05%

³ ВО – выбор ответа, КО – краткий ответ, РО – развернутый ответ.

Диагностическая работа по читательской грамотности учащихся 6-го класса в Красноярском крае в 2023/24 уч. году

Номер задания	Группа умений	Описание группы умений	Проверяемое умение	Тип задания ³	Макс. балл	Процент учеников, выполнивших задание верно
ЕСТЕСТВОЗНАНИЕ (2 и 4 вариант)						
1	1	Общее понимание текста, ориентация в тексте	Находить информацию, данную в явном виде	ВО	2	35,77% (1 балл) 40,77% (2 балла)
2	1	Общее понимание текста, ориентация в тексте	Находить и извлекать информацию, данную в явном виде	КО	1	44,62%
3	3	Использование информации из текста для различных целей, осмысление и оценка содержания и формы текста	Использовать информацию из текста для решения учебно-практической задачи	РО	2	35,00% (1 балл) 13,08% (2 балла)
4	2	Глубокое и детальное понимание текста	Делать вывод на основе явной и неявной информации	КО	1	29,23%
5	2	Глубокое и детальное понимание текста	Делать выводы на основе вербальной и графической информации (текста и диаграммы)	РО	1	58,08%
6	3	Использование информации из текста для различных целей, осмысление и оценка содержания и формы текста	Высказать собственную точку зрения по обсуждаемой в тексте проблеме	РО	1	29,62%
7	3	Использование информации из текста для различных целей, осмысление и оценка содержания и формы текста	Устанавливать отношения между разными текстами	ВО	2	67,69% (1 балл) 15,38% (2 балла)
ИСТОРИЯ (1 и 3 вариант)						
1	1	Общее понимание текста, ориентация в тексте	Находить информацию, представленную в явном виде на исторической карте	КО	1	47,73%

Диагностическая работа по читательской грамотности учащихся 6-го класса в Красноярском крае в 2023/24 уч. году

Номер задания	Группа умений	Описание группы умений	Проверяемое умение	Тип задания ³	Макс. балл	Процент учеников, выполнивших задание верно
2	2	Глубокое и детальное понимание содержания и формы текста	Анализировать информацию на исторической карте	ВО	2	34,09% (1 балл) 40,91% (2 балла)
3	2	Глубокое и детальное понимание содержания и формы текста	Делать выводы, работая с хронологией	ВО	1	17,05%
4	1	Общее понимание текста, ориентация в тексте	Находить текстовую информацию, данную в явном виде	РО	2	21,97% (1 балл) 62,50% (2 балла)
5	3	Использование информации из текста для различных целей, осмысление и оценка содержания и формы текста	Использовать информацию из текста для решения новой учебной задачи	РО	1	26,50%
6	3	Использование информации из текста для различных целей, осмысление и оценка содержания и формы текста	Выдвигать гипотезы на основе информации из текста	ВО	2	28,03% (1 балл) 10,98% (2 балла)
7	3	Использование информации из текста для различных целей, осмысление и оценка содержания и формы текста	Объяснять назначение структурного элемента текста с точки зрения целей автора	ВО	1	21,97%
РУССКИЙ ЯЗЫК (2 и 4 вариант)						
1	1	Общее понимание текста, ориентация в тексте	Находить в тексте информацию, данную в явном виде	КО	2	85,66% (1 балл) 2,26% (2 балла)
2	3	Использование информации из текста для различных целей, осмысление и оценка содержания и формы текста	Определять назначение элемента текста относительно целей автора	ВО	1	40,38%
3	1	Общее понимание текста, ориентация в тексте	Находить в тексте информацию, данную в явном виде	РО	1	58,49%

Диагностическая работа по читательской грамотности учащихся 6-го класса в Красноярском крае в 2023/24 уч. году

Номер задания	Группа умений	Описание группы умений	Проверяемое умение	Тип задания ³	Макс. балл	Процент учеников, выполнивших задание верно
4	2	Глубокое и детальное понимание содержания и формы текста	Делать вывод на основе явной информации	КО	1	58,11%
5	2	Глубокое и детальное понимание содержания и формы текста	Сопоставлять информацию и делать выводы	ВО	2	49,06% (1 балл) 30,19% (2 балла)
6	3	Использование информации из текста для различных целей, осмысление и оценка содержания и формы текста	Использовать информацию из текста для объяснения новой ситуации	ВО	2	48,68% (1 балл) 37,36% (2 балла)
7	3	Использование информации из текста для различных целей, осмысление и оценка содержания и формы текста	Использовать информацию из текста для объяснения новой ситуации	РО	1	35,47%

Таблица 11

СТАТИСТИКА ВЫПОЛНЕНИЯ ЗАДАНИЙ ВАРИАНТОВ, ИСПОЛЬЗОВАВШИХСЯ В ШКОЛАХ, ВКЛЮЧЕННЫХ В ПРЕДСТАВИТЕЛЬНУЮ ВЫБОРКУ

Номер задания	Группа умений	Описание группы умений	Проверяемое умение	Тип задания ⁴	Макс. балл	Процент учеников, выполнивших задание верно
МАТЕМАТИКА (1 и 5 вариант)						
1	1	Общее понимание текста, ориентация в тексте	Находить информацию, данную в тексте в явном виде	КО	2	42,80% (1 балл) 50,00% (2 балла)

⁴ ВО – выбор ответа, КО – краткий ответ, РО – развернутый ответ.

Диагностическая работа по читательской грамотности учащихся 6-го класса в Красноярском крае в 2023/24 уч. году

Номер задания	Группа умений	Описание группы умений	Проверяемое умение	Тип задания ⁴	Макс. балл	Процент учеников, выполнивших задание верно
2	2	Глубокое и детальное понимание содержания и формы текста	Делать вывод на основе информации из текста	КО	2	12,88% (1 балл) 16,67% (2 балла)
3	1	Общее понимание текста, ориентация в тексте	Находить информацию, данную в тексте в явном виде	КО	1	39,02%
4	3	Использование информации из текста для различных целей, осмысление и оценка содержания и формы текста	Использовать информацию из текста и задания для обнаружения нового способа вычислений	КО	1	13,26%
5	2	Глубокое и детальное понимание содержания и формы текста	Аргументировать вывод, основываясь на информации из текста	РО	1	29,92%
6	2	Глубокое и детальное понимание содержания и формы текста	Делать вывод на основе информации из текста и выполнять несложные вычисления	КО	1	40,15%
7	3	Использование информации из текста для различных целей, осмысление и оценка содержания и формы текста	Использовать информацию из текста в новой ситуации	КО	2	13,26% (1 балл) 7,85% (2 балла)
МАТЕМАТИКА (4 и 8 вариант)						
1	1	Общее понимание текста, ориентация в тексте	Находить явную информацию, данную в сноске	КО	1	50,75%
2	1	Общее понимание текста, ориентация в тексте	Находить в тексте информацию, данную в явном виде	КО	1	69,17%

Диагностическая работа по читательской грамотности учащихся 6-го класса в Красноярском крае в 2023/24 уч. году

Номер задания	Группа умений	Описание группы умений	Проверяемое умение	Тип задания ⁴	Макс. балл	Процент учеников, выполнивших задание верно
3	2	Глубокое и детальное понимание содержания текста	Сопоставлять текстовую и графическую информацию (рисунки)	ВО	2	63,53% (1 балл) 22,93% (2 балла)
4	2	Глубокое и детальное понимание содержания текста	Устанавливать причинно-следственные связи	ВО	1	52,63%
5	3	Использование информации из текста для различных целей, осмысление и оценка содержания и формы текста	Использовать информацию из текста для решения практической задачи	РО	2	17,29% (1 балл) 23,31% (2 балла)
6	3	Использование информации из текста для различных целей, осмысление и оценка содержания и формы текста	Использовать информацию из текста для решения учебно-практической задачи	РО	2	19,92% (1 балл) 23,31% (2 балла)
7	3	Использование информации из текста для различных целей, осмысление и оценка содержания и формы текста	Анализировать форму и структуру текста	ВО	1	21,05%
ЕСТЕСТВОЗНАНИЕ (2 и 6 вариант)						
1	1	Общее понимание текста, ориентация в тексте	Находить информацию, данную в явном виде	ВО	2	35,77% (1 балл) 40,77% (2 балла)
2	1	Общее понимание текста, ориентация в тексте	Находить и извлекать информацию, данную в явном виде	КО	1	44,62%

Диагностическая работа по читательской грамотности учащихся 6-го класса в Красноярском крае в 2023/24 уч. году

Номер задания	Группа умений	Описание группы умений	Проверяемое умение	Тип задания ⁴	Макс. балл	Процент учеников, выполнивших задание верно
3	3	Использование информации из текста для различных целей, осмысление и оценка содержания и формы текста	Использовать информацию из текста для решения учебно-практической задачи	РО	2	35,00% (1 балл) 13,08% (2 балла)
4	2	Глубокое и детальное понимание текста	Делать вывод на основе явной и неявной информации	КО	1	29,23%
5	2	Глубокое и детальное понимание текста	Делать выводы на основе вербальной и графической информации (текста и диаграммы)	РО	1	58,08%
6	3	Использование информации из текста для различных целей, осмысление и оценка содержания и формы текста	Высказать собственную точку зрения по обсуждаемой в тексте проблеме	РО	1	29,62%
7	3	Использование информации из текста для различных целей, осмысление и оценка содержания и формы текста	Устанавливать отношения между разными текстами	ВО	2	67,69% (1 балл) 15,38% (2 балла)
ЕСТЕСТВОЗНАНИЕ (3 и 7 вариант)						
1	1	Общее понимание текста, ориентация в тексте	Находить в тексте явную информацию	КО	2	14,72% (1балл) 53,96% (2 балла)
2	1	Общее понимание текста, ориентация в тексте	Находить в тексте явную информацию	КО	1	36,23%
3	2	Глубокое и детальное понимание содержания и формы текста	Формулировать вывод на основе явной информации	РО	2	41,51% (1 балл) 10,19% (2 балла)

Диагностическая работа по читательской грамотности учащихся 6-го класса в Красноярском крае в 2023/24 уч. году

Номер задания	Группа умений	Описание группы умений	Проверяемое умение	Тип задания ⁴	Макс. балл	Процент учеников, выполнивших задание верно
4	2	Глубокое и детальное понимание содержания и формы текста	Формулировать вывод на основе явной информации	КО	2	52,45% (1 балл) 29,81% (2 балла)
5	2	Глубокое и детальное понимание содержания и формы текста	Сопоставлять текстовую и графическую информацию (диаграммы)	ВО	1	66,04%
6	3	Использование информации из текста для различных целей, осмысление и оценка содержания и формы текста	Использовать информацию из текста для прогнозирования развития событий в новой ситуации	РО	1	22,64%
7	3	Использование информации из текста для различных целей, осмысление и оценка содержания и формы текста	Использовать информацию из текста объяснения новой ситуации, выдвижения гипотезы	РО	1	15,47%
ИСТОРИЯ (1 и 5 вариант)						
1	1	Общее понимание текста, ориентация в тексте	Находить информацию, представленную в явном виде на исторической карте	КО	1	47,73%
2	2	Глубокое и детальное понимание содержания и формы текста	Анализировать информацию на исторической карте	ВО	2	34,09% (1 балл) 40,91% (2 балла)
3	2	Глубокое и детальное понимание содержания и формы текста	Делать выводы, работая с хронологией	ВО	1	17,05%
4	1	Общее понимание текста, ориентация в тексте	Находить текстовую информацию, данную в явном виде	РО	2	21,97% (1 балл) 62,50% (2 балла)

Диагностическая работа по читательской грамотности учащихся 6-го класса в Красноярском крае в 2023/24 уч. году

Номер задания	Группа умений	Описание группы умений	Проверяемое умение	Тип задания ⁴	Макс. балл	Процент учеников, выполнивших задание верно
5	3	Использование информации из текста для различных целей, осмысление и оценка содержания и формы текста	Использовать информацию из текста для решения новой учебной задачи	PO	1	26,50%
6	3	Использование информации из текста для различных целей, осмысление и оценка содержания и формы текста	Выдвигать гипотезы на основе информации из текста	BO	2	28,03% (1 балл) 10,98% (2 балла)
7	3	Использование информации из текста для различных целей, осмысление и оценка содержания и формы текста	Объяснять назначение структурного элемента текста с точки зрения целей автора	BO	1	21,97%
ИСТОРИЯ (4 и 8 вариант)						
1	1	Общее понимание текста, ориентация в тексте	Находить информацию, данную в тексте в явном виде	КО	1	77,07%
2	1	Общее понимание текста, ориентация в тексте	Находить утверждения, соответствующие содержанию текста	BO	1	17,67%
3	2	Глубокое и детальное понимание содержания и формы текста	Сопоставлять текстовую и графическую информацию, выделять общее	КО	1	50,38%
4	2	Глубокое и детальное понимание содержания и формы текста	Выделять вопросы, на которые нет ответа в тексте	BO	1	59,40%

Диагностическая работа по читательской грамотности учащихся 6-го класса в Красноярском крае в 2023/24 уч. году

Номер задания	Группа умений	Описание группы умений	Проверяемое умение	Тип задания ⁴	Макс. балл	Процент учеников, выполнивших задание верно
5	3	Использование информации из текста для различных целей, осмысление и оценка содержания и формы текста	Применение информации из текста для решения учебно-практической задачи	PO	2	24,81% (1 балл) 2,26% (2 балла)
6	3	Использование информации из текста для различных целей, осмысление и оценка содержания и формы текста	Использовать информацию из текста для решения учебно-практической задачи	BO	2	34,21% (1 балл) 53,01% (2 балла)
7	2	Глубокое и детальное понимание содержания и формы текста	Делать вывод и редактировать фрагменты текста на основе явной информации	KO	2	26,69% (1 балл) 12,41% (2 балла)
РУССКИЙ ЯЗЫК (2 и 6 вариант)						
1	1	Общее понимание текста, ориентация в тексте	Находить информацию, данную в явном виде	BO	1	69,23%
2	1	Общее понимание текста, ориентация в тексте	Находить информацию, данную в явном виде	BO	2	60,77% (1 балл) 25,00% (2 балла)
3	2	Глубокое и детальное понимание содержания и формы текста	Опираясь на информацию из текста, определять родовой признак значения слова	KO	1	28,85%
4	1	Общее понимание текста, ориентация в тексте	Находить информацию, данную в явном виде	KO	1	52,31%
5	2	Глубокое и детальное понимание содержания и формы текста	Опираясь на информацию из текста, определять интегральный признак значения слова	BO	2	15,77% (1 балл) 33,46% (2 балла)

Диагностическая работа по читательской грамотности учащихся 6-го класса в Красноярском крае в 2023/24 уч. году

Номер задания	Группа умений	Описание группы умений	Проверяемое умение	Тип задания ⁴	Макс. балл	Процент учеников, выполнивших задание верно
6	3	Использование информации из текста для различных целей, осмысление и оценка содержания и формы текста	Использовать информацию из текста для решения практической задачи	КО	1	70,38%
7	3	Использование информации из текста для различных целей, осмысление и оценка содержания и формы текста	Использовать информацию из текста для решения практической задачи	РО	2	5,77% (1 балл) 27,31% (2 балла)
РУССКИЙ ЯЗЫК (3 и 7 вариант)						
1	1	Общее понимание текста, ориентация в тексте	Находить в тексте информацию, данную в явном виде	КО	2	85,66% (1 балл) 2,26% (2 балла)
2	3	Использование информации из текста для различных целей, осмысление и оценка содержания и формы текста	Определять назначение элемента текста относительно целей автора	ВО	1	40,38%
3	1	Общее понимание текста, ориентация в тексте	Находить в тексте информацию, данную в явном виде	РО	1	58,49%
4	2	Глубокое и детальное понимание содержания и формы текста	Делать вывод на основе явной информации	КО	1	58,11%
5	2	Глубокое и детальное понимание содержания и формы текста	Сопоставлять информацию и делать выводы	ВО	2	49,06% (1 балл) 30,19% (2 балла)

Диагностическая работа по читательской грамотности учащихся 6-го класса в Красноярском крае в 2023/24 уч. году

Номер задания	Группа умений	Описание группы умений	Проверяемое умение	Тип задания ⁴	Макс. балл	Процент учеников, выполнивших задание верно
6	3	Использование информации из текста для различных целей, осмысление и оценка содержания и формы текста	Использовать информацию из текста для объяснения новой ситуации	ВО	2	48,68% (1 балл) 37,36% (2 балла)
7	3	Использование информации из текста для различных целей, осмысление и оценка содержания и формы текста	Использовать информацию из текста для объяснения новой ситуации	РО	1	35,47%

Сравнение основных результатов учащихся, включенных и не включенных в выборку

В таблице 12 результаты, полученные на выборке, приводятся в сопоставлении с результатами учащихся, не включенных в контролируемую репрезентативную выборку.

Таблица 12
ОСНОВНЫЕ РЕЗУЛЬТАТЫ УЧАЩИХСЯ, ВКЛЮЧЕННЫХ И НЕ ВКЛЮЧЕННЫХ В ВЫБОРКУ

	выборка	не выборка
Количество учащихся	1054	28 375
Средний процент выполнения работы	43,64%	51,78%
Средний балл по 100-балльной шкале	54,85	59,16
Распределение по уровням смыслового чтения и работы с информацией		
Повышенный	8,73%	13,68%
Базовый	42,13%	51,55%
Пониженный (пороговый)	30,17%	24,44%
Недостаточный для дальнейшего обучения	18,97%	10,33%
Освоение основных групп читательских умений		
Общее понимание текста, ориентация в тексте	56,01%	60,52%
Глубокое и детальное понимание содержания и формы текста	43,17%	57,62%
Использование информации из текста для различных целей, осмысление и оценка содержания и формы текста	33,80%	43,32%

Диагностическая работа по читательской грамотности учащихся 6-го класса в Красноярском крае в 2023/24 уч. году

Данные таблицы 12 показывают, что результаты КДР6, полученные на выборке при соблюдении всех требований к процедуре проведения и проверки работ, заметно ниже результатов тех школ, где КДР6 была проведена без присутствия региональных наблюдателей. Доля учеников, которые не продемонстрировали читательскую грамотность (недостаточный уровень), различается в этих группах почти в 2 раза. Можно предположить, что в ряде школ требования к проведению или проверке работы не соблюдались и результаты не отражают реальное положение дел. При этом по сравнению с 2022 годом разрыв результатов школ, включенных и не включенных в выборку, немного увеличился: по отдельным показателям разница достигает 14%. В 2022 году разница не превышала 8%, в 2021 году достигала 15% (доля показавших базовый уровень читательской грамотности).

ШКОЛЫ, ВКЛЮЧЕННЫЕ В ПРЕДСТАВИТЕЛЬНУЮ РЕГИОНАЛЬНУЮ ВЫБОРКУ В 2023-2024 УЧ. ГОДУ

школа	тип населенного пункта	тип школы	кол-во учащихся
МБОУ «СШ № 44» г. Красноярск	г. Красноярск	СОШ	73
МАОУ «СШ № 72 им. М. Н. Толстихина» г. Красноярск	г. Красноярск	СОШ с УИОП	108
МБОУ «СШ № 62» г. Красноярск	г. Красноярск	СОШ	71
МАОУ «СШ № 18» г. Красноярск	г. Красноярск	СОШ	128
КГБОУ «Красноярская Мариинская женская гимназия-интернат»	г. Красноярск	гимназия	42
МАОУ «Лицей № 1» г. Канска	город (от 50 до 500 тыс. чел.)	лицей	70
МБОУ «СОШ № 5» г. Канска	город (от 50 до 500 тыс. чел.)	СОШ	70
МБОУ «СОШ № 6» г. Канска	город (от 50 до 500 тыс. чел.)	СОШ	62

школа	тип населенного пункта	тип школы	кол-во учащихся
МБОУ «СОШ № 11» г. Канска	город (от 50 до 500 тыс. чел.)	СОШ	43
МБОУ «Уярская СОШ № 2»	город (менее 50 тыс. чел.)	СОШ	36
МБОУ «Уярская СОШ № 3»	город (менее 50 тыс. чел.)	СОШ	45
МБОУ «Уярская СОШ № 40»	город (менее 50 тыс. чел.)	СОШ	36
МКОУ «Большемуртинская СОШ № 1»	поселок городского типа	СОШ	52
МКОУ «Большемуртинская СОШ № 2»	поселок городского типа	СОШ	31
МБОУ «Солонцовская СОШ им. генерала С. Б. Корякова»	село (поселок, деревня)	СОШ	84
МБОУ «Еловская СОШ»	село (поселок, деревня)	СОШ	23
МБОУ «Казачинская СОШ»	село (поселок, деревня)	СОШ	53
МБОУ «Шилинская СШ»	село (поселок, деревня)	СОШ	28

Влияние образовательных условий на результаты диагностической работы

При проведении работы по читательской грамотности собиралась контекстная информация, дающая общее представление об условиях и особенностях образовательного процесса и степени влияния тех или иных факторов на образовательные результаты.

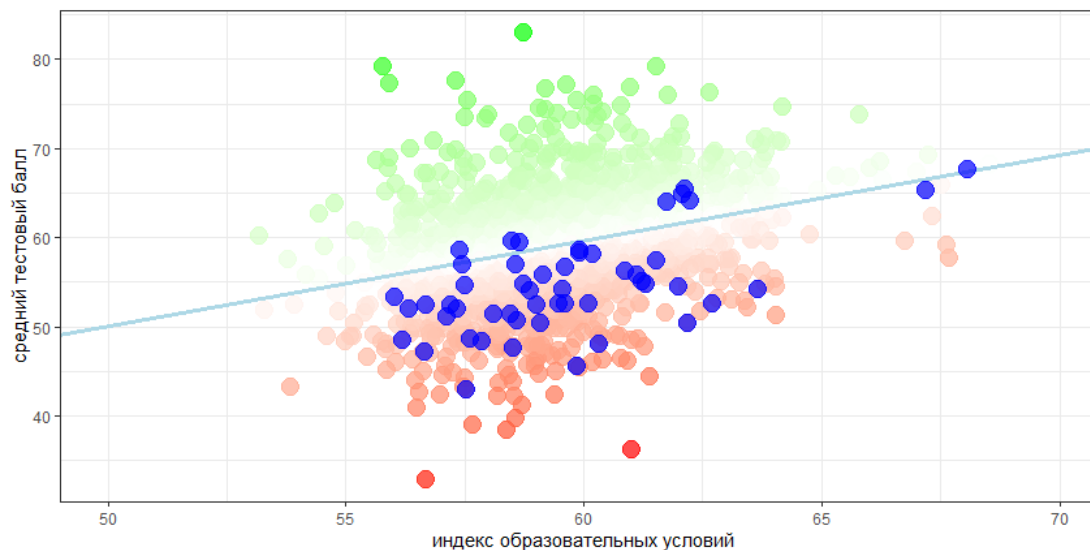
Для этой цели были собраны данные «социального паспорта» каждого класса по 17 показателям, позволяющим охарактеризовать различные аспекты социального состава учащихся. На этой основе был рассчитан индекс образовательных условий (ИОУ).

Индекс образовательных условий был рассчитан для каждого участвующего класса в работе. На диаграмме 5 представлено распределение результатов всех классов, участвовавших в работе по читательской грамотности, в зависимости от индекса образовательных условий.

Диаграмма 5

РАСПРЕДЕЛЕНИЕ РЕЗУЛЬТАТОВ 6-Х КЛАССОВ, УЧАСТВОВАВШИХ В ДИАГНОСТИЧЕСКОЙ РАБОТЕ, ОТНОСИТЕЛЬНО ИНДЕКСА ОБРАЗОВАТЕЛЬНЫХ УСЛОВИЙ

Сплошной линией обозначены средние результаты по региону, иначе ее можно назвать линией ожидаемых результатов. Каждый класс представлен на диаграмме точкой. Классы, средние результаты которых выше ожидаемых в этих условиях, обозначены зелеными точками; классы, средние результаты которых ниже ожидаемых в этих условиях, – красными точками. Классы, включенные в выборку, обозначены синими точками. Среди них есть классы, показавшие результаты как выше, так и ниже статистически ожидаемых.



Как рассчитывался индекс образовательных условий

При расчете индекса образовательных условий, влияющих на результаты КДР6, была использована модель множественной регрессии, предназначенная для описания связи между значением среднего процента выполнения КДР6 по читательской грамотности в классе (зависимой переменной) и факторами, характеризующими социальный статус класса (независимой, или объясняющей, переменной). В результате определен набор факторов, существенно влияющих на результаты учащихся, а также степень их влияния (коэффициенты регрессии) (см. таблицу 14). Таким образом была получена формула для вычисления обобщенного показателя, который был назван *индексом образовательных условий*.

Индекс образовательных условий позволяет корректно сравнивать результаты школ со сходными образовательными условиями. Вместо традиционной кластеризации (отнесения образовательных организаций к той или иной группе) можно сопоставлять результаты школ и классов, имеющих близкие значения ИОУ.

Таблица 14
ПАРАМЕТРЫ РЕГРЕССИОННОЙ МОДЕЛИ С ВКЛЮЧЕНИЕМ ФАКТОРОВ, ХАРАКТЕРИЗУЮЩИХ СОЦИАЛЬНЫЙ СТАТУС КЛАССА

Параметры модели	Коэффициенты регрессии	Уровень значимости p
Константа	59,8338	$< 2e-16$
тип населенного пункта – город Красноярск	-3,2965	$3,32e-10$
тип населенного пункта – город с населением от 50 до 450 тыс. чел.	-3,3123	$3,23e-11$
тип населенного пункта – город с населением менее 50 тыс. чел.	-2,7320	$3,06e-06$
тип населенного пункта – поселок городского типа (пгт)	-2,2880	0,00117
обучение в кадетских корпусах и мариинских гимназиях	8,2898	$2,28e-09$
обучение в гимназии	1,8203	0,00226
обучение в лицее	1,8199	0,00681
обучение в открытых (сменных) образовательных организациях	-12,3316	0,03172

Диагностическая работа по читательской грамотности учащихся 6-го класса в Красноярском крае в 2023/24 уч. году

Параметры модели	Коэффициенты регрессии	Уровень значимости p
доля учащихся из семей, где оба родителя имеют высшее образование	5,8150	1,14e-12
доля учащихся из семей, где один из родителей имеет высшее образование	3,9711	6,63e-05
доля учащихся из приемных семей, в т.ч. находящихся под опекой	-5,2658	0,06495
доля учащихся, для которых русский не является родным языком	-2,5591	0,05112
доля учащихся, состоящих на внутришкольном учете	-11,7487	0,00509
доля учащихся, которых ежедневно подвозят в ОО на школьном автобусе	-2,7790	0,00641
Коэффициент детерминации модели (R^2) ⁵		0,154

Коэффициенты модели показывают степень и характер связи каждого фактора с результатами диагностической работы.

Более низкие результаты показали учащиеся городских школ, включая школы пгт. Вероятно, это объясняется менее объективной оценкой работ в сельских школах, поскольку на контролируемой выборке результаты сельских школ ниже, чем городских.

Чем больше доля обучающихся в классе, у которых один или оба родителя имеют высшее образование, тем выше вероятность получения высоких результатов по читательской грамотности.

Ряд факторов оказывает отрицательное влияние: доля обучающихся, состоящих на внутришкольном учете; доля обучающихся из приемных семей (в т.ч. находящихся под опекой); доля обучающихся, которых ежедневно подвозят в ОО на школьном автобусе; доля тех, для кого русский язык не является родным.

Кроме того, результаты диагностической работы устойчиво связаны с типом образовательной организации. В лицеях, гимназиях, в том числе мариинских, кадетских корпусах, вероятность получения шестиклассниками высоких результатов значимо выше, чем в образовательных организациях других типов. В то время как обучение в открытых (сменных) образовательных организациях показало отрицательное влияние на результаты учащихся.

⁵Коэффициент детерминации (R^2 — R-квадрат) — это доля дисперсии зависимой переменной, объясняемая рассматриваемой моделью зависимости, то есть объясняющими переменными